



رِطَانَةٌ السَّامِي
 زِعْزَعَةٌ حُرُودِ
 الْجَسَدِ، الزَّمَنِ وَالْمَكَانِ
בְּטַנְתֵּי הַנְּשָׂגִב
 ערעור על גבולות גוף, זמן ומקום

תערוכת הסיום של בוגרי תכנית יונה פישר
 לאוצרות עכשווית ומוזיאולוגיה לשנת תשפ"ב
 בית לאמנות ישראלית
 המכללה האקדמית ת"א-יפו
 מוזיאון יפו העתיקה



אוצרת מלווה: תמי כץ־פרימן

יועצת אקדמית ומנהלת שותפה לתכנית: ד"ר אסנת צוקרמן רכטר

מנהלת בית לאמנות ישראלית: עידית עמיחי

בהשתתפות:

חנאן אבו חוסיין, ריקי אלקיים, מורן אסרף, ביאנקה אשל גרשוני,

יעל בן שלום, שמואל גולדשטיין, תמה גורן, תמר הירשפלד,

טמיר חן, שחר יהלום, תמר לדברג, רוני לנדה, יעל מאירי,

דבי מרגלית, אסי משולם, אמיר נוה, תמר ניסים, אמי ספרד,

סימה קירשנר, שני רועה, טל שושן, ליאור שטיינר

צוות אוצרות:

ייני אהרון, חלי אוחנה עמוס, רינת אלדמע טר, מלחם בדר, נאטאלי בן ארי, אהוד בקר,

שירלי ברלב, מור ברק ריבלין, אורלי גל, שלומית דיוינסקי לבנה, שיר ויזל, נעה טאוב,

מאשה מלאך, מיכל מודריק, מיכל מרקוביץ' רוט, נילי נאור, פנינה נוימן, ירין ספינקו,

טל עמרם, יובל עציוני, תום פימה, אולגה קרמר, עדי שבתאי כפו, יעל שוסטר, מרים שפירא

עיצוב שפה גרפית לתערוכה: סטודיו הליגה

עיצוב והפקה גרפית לקטלוג: רינת אלדמע טר

תרגום לערבית: מלחם בדר

צילומי הצבה: יובל חן

צילומי עבודות: באדיבות האמנים (אלא אם צוין אחרת)

כל העבודות בסנטימטרים, רוחבאגובה (אלא אם צוין אחרת)

בסיום העשור השני של האלף השני, מחלחל וירוס הקורונה ומשבש את מה שנתפס בטבעיות כ"דרכו של עולם". הבידוד, החולי, העצירה וההסתגרות, חושפים סדק שמתוכו מגיחים כוחות אימה טורדים, שהוצפנו או הודחקו כחלקים לא מגובשים בתוך "בטן" המציאות הפרטית והחברתית, והם נוכחים, לפתע, כצללים משבשי מציאות המתאווים להכרה או לביטוי. תחושת הערעור, אי הוודאות והידיעה שמה שהודחק יכול להגיח בכל רגע באלימות וללא שליטה, מחברים אותנו מחדש אל מושג "הבזות" שהופך לנגד עינינו מתיאוריה פילוסופית לחלק מהחיים.

בחיבורה **כוחות האימה: מסה על הבזות**, בוחנת החוקרת והפסיכואנליטיקאית ז'וליה קריסטבה את מערכת היחסים בין ה"אני" לבין חלקיו או תוצריו של הגוף בטרם התגבש לכלל "אני". תוצרי הגוף שאינם ניתנים לשליטה או ריסון, נתפסים לדידה כְאִחְרוֹת מערערת שיש לה תווית גופנית הנושאת את הבזוי כסימן, ומושכת אחריה שובל דיאלקטי של תגובות דחייה, אימה וגינוי לצד משיכה ופיתוי. "הבזוי פולש לתוכי – אני הופכת לבזוי" (קריסטבה, 2005, 14), היא כותבת וממקמת מול הבזוי הפרגמנטרי את הנשגב שעוטף וסוחף אל מעבר למראות ולמחשבות.

התערוכה "בְּטַנַּת הנשגב" (מושג של קריסטבה) נאצרה כפרויקט לימודי בשלהי תקופת הקורונה והיא מזמינה אותנו לבחון את היפרמות האריג המחבר את חלקי הגוף, החברה והתרבות, תוך חשיפת החלקים הפנימיים שאין לנו עליהם שליטה.

העבודות המוצגות בתערוכה מתמקמות במצבי הביניים: בהיברידיות הקווירית, בפעולה הפולחנית, בערעור המגדרי, הלאומי והחומרי. באמצעות זְלִיגוֹת, קריעות ושבירה של דיכטומיות מתפקד המרחב האמנותי כאשנב המאפשר הצצה אל הנשגב והבזוי, ומדבב עבורנו מצבי היקסמות ואימה.



مع نهاية العقد الثاني من الألفية الثانية، ومع استمرار تسرب فيروس كورونا والذي عطل كل ديمومة وحيوية وكل ما كان يُنظر إليه أنه يسير بشكل طبيعي، والآثار التي ترتبت على ذلك من عزلة ومرض وتوقف تام وانعزال شامل قد كشفت عن صدع ينبثق منه قوى رعب مزعجة، وهي التي تم تشفيرها وقمعها كأجزاء غير منظمة داخل بطن الواقع الاجتماعي، فظلال تعطل الواقع والروتين والأشياء الموجودة فجأة وانعدام الاعتراف والمواجهة والاختلاط وفقدان التعبير أدّى إلى الإحساس بعدم اليقين وعدم المعرفة وإحساس أنّ ما تم قمعه يُمكن أن يظهر في أي لحظة بعنف وخارج نطاق السيطرة، وهو الذي يُعيد ربطنا بمفهوم الإزدراء والتي قد تحوّلت من نظرية فلسفية إلى واقع وجزء من حياتنا.

الباحثة والمحلّلة النفسية جوليا كريستيفا في مقالها قوى الرعب - مقال عن الازدراء، بيّنت العلاقة بين «أنا» وأجزاء ومنتجات الجسم قبل أن يتشكل في قاعدة «أنا». حيث تُعتبر منتجات الجسم (رد فعل جسم الإنسان) التي لا يمكن السيطرة عليها على أنها علامة تقويض فيزيائية تجذب مساراً دياكتيكياً من ردود أفعال الرفض والرعب والإدانة جنباً إلى جنب مع الانجذاب والإغواء. وتكتب «الحقير يغزوني / أصبحت حقيراً» (كريستيفا, ٢٠٠٥, ١٤) حيث توضع أمام الشظايا الحقيمة التي تفصل شعور المرء بالذات والتي تهدد فوراً معنى الحياة السامية وتغلّف وتكتسح ما وراء الأنظار والأفكار.

تم تنسيق معرض بطانة السامي (مفهوم كريستيفا) كمشروع دراسة مع نهاية فترة الكورونا والذي يدعو لفحص النسيج الذي يربط بين أجزاء الجسم والمجتمع والثقافة مع كشف الأجزاء الداخلية والتي ليس لدينا سيطرة عليها.

تتمركز الأعمال الموجودة في المعرض على الحالات الوسيطة في الهجين الكويكيري، في العمل الطقسي، في المناشدة الجندرية، الوطنية والمادية وذلك من خلال التسرب والتمزيق وكسر الانقسامات حيث يعمل الحيز الفني كنافذة تسمح بإلقاء نظرة خاطفة على السامي والحقير كنهج حياة، وتثير بالنسبة لنا حالات من السحر والرعب، وكل مظهر يُهيمن على المسار الحسي للإنسان.





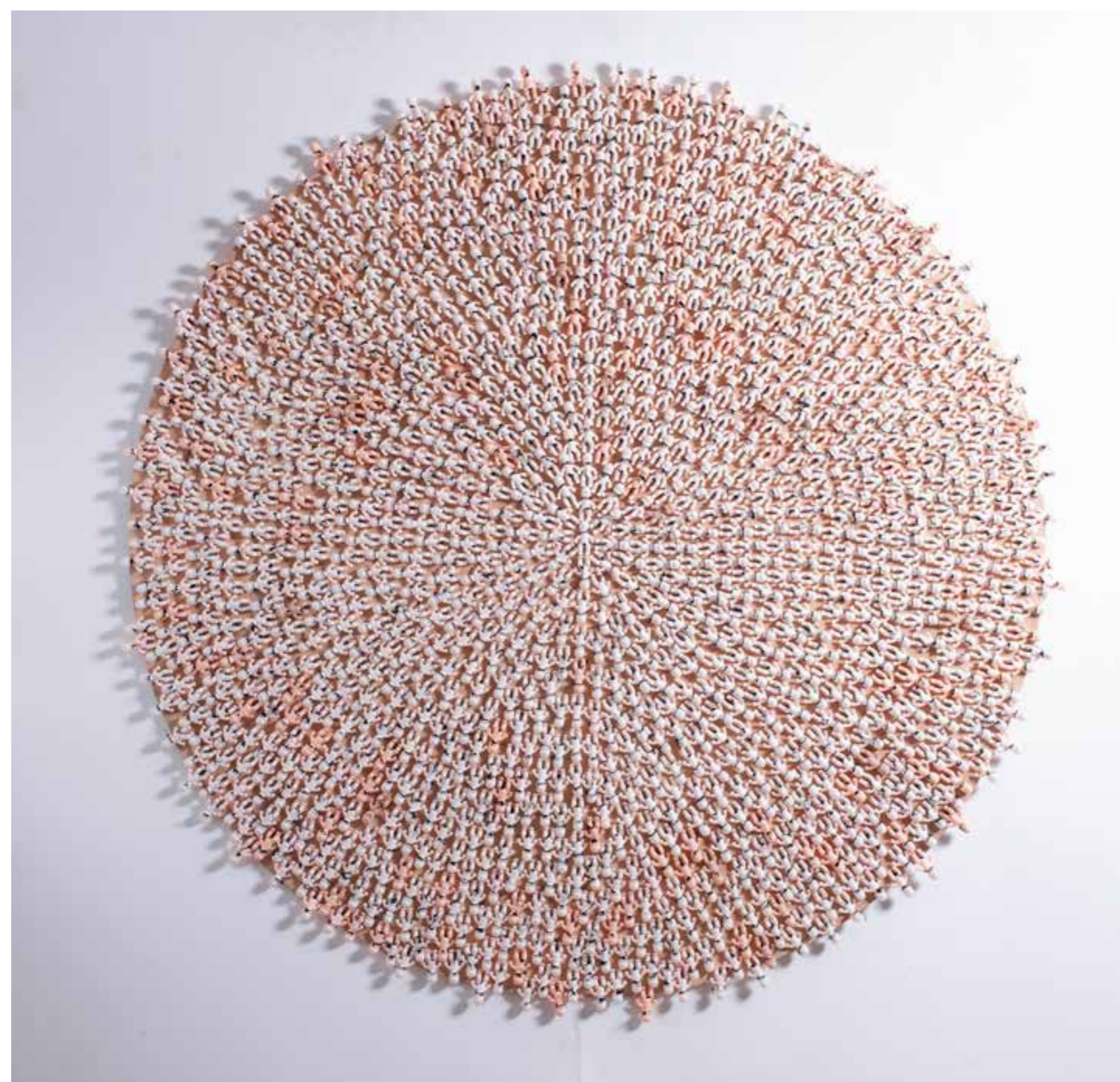
חנאן אבו חוסיין حنان أبو حسين

ילידת 1972, אום אל פאחם; מתגוררת ועובדת בירושלים

חנאן אבו חוסיין היא גיבורה גולה הכלואה בין תרבויות ושפות. מגיל צעיר סירבה להחניק קול אישי פורץ גבולות ואימצה את שפת האמנות כדי לבחון יחסי כוח מגדריים, מעמדיים ומשפחתיים. הדיאלוג הנוקב עם מקום הולדתה, ממנו רחקה או הוקעה, מסמן אפשרות להתקוממות כנגד דיכוי מכל סוג שהוא. קולה הוא קולו של "האחר" – "האחרת" (אחרות על גבי אחרות), שהודרה מתרבות אחת אך לא שייכת לתרבות השנייה. השימוש בחומרים שמאזכרים חלקים בזהות האישית (פחם, בטון, מחטים, פקעות חוטים) הוא ערעור על אותה זהות עצמה, אך בה בעת גם פעולת איחוי ויצירת מרחב שייכות אמנותי שחומרי היצירה מתמזגים בו בחומרי הזיכרון ומתפקדים כזעקה שלא ניתנת להשתקה.

העבודה **ללא כותרת**, הנראית מרחוק כפרח קיר בצבעים רכים ותינוקיים, הופכת מקרוב לחיזיון מצמרר של בובות שפיהן ואיברי המין שלהן תפורים בחוט שחור תוך ניסיון אירוני לערער ולשמר את האסתטיקה של מראית העין.

כשהיא לבושה בגלביה של אביה משחזרת אבו חוסיין, בעבודה **מְשָׁחָה**, טקס של השחרת הפנים והבגד בפחם. הפעולה האילמת הופכת את הפנים והגוף המשחירים לנגד עינינו, לאתר שנוכחים בו דמות האב, החיים בעיר הולדתה ("אם הפחם") וחווית האובדן, תוך עיסוק בשאלות של נשיות, פגיעה ואבל.



ללא כותרת, 2021

בובות פלסטיק וחוטי תפירה על עץ לבוד

קוטר: 150

צילום הצבה



מְשָׁחָה, 2017

סטיל מתוך וידאו, 07:00

באדיבות האמנית

מורן אסרף موران اسراف

ילידת 1981, דימונה; מתגוררת ועובדת ברמת גן

עבודותיה של מורן אסרף בצילום, וידאו ופרפורמנס מתעמתות עם דימוי האישה המזרחית ועם נראותה בתרבות. אסרף מבקשת להפנות תשומת לב לפרקטיקות של דיכוי נשים באמצעות עיסוק במוטיב הניקיון. לא הכלוך הפיזי נחשף כאן אלא הדיכוי המוסדי, הדתי והחברתי של האישה המזרחית, מהפריפריה, כפי שהוגדרה לאורך שנים על ידי מבטם של גברים. הגוף הנשי הניצב במרכז יצירתה, גופה שלה, אינו פגוע וקורבני אלא מישיר מבט, והיא משלחת לעברינו חיצי ביקורת מושחזים בהומור.

מיצב הווידאו **אשת הפלדה** הוא למעשה תיעוד של שני מיצגים (**שיק** **שק שוק ומוצרט**, 2017) בשילוב עם עבודת רצפה דמויית שטיח שעשויה מכריות ניקוי כלים צבעוניות. בצד אחד נראית אסרף כשגופה עטוף בצמר פלדה, המזוהה כאביזר ניקוי להסרת לכלוך קשה, ולראשה כתר, אף הוא מצמר הפלדה. היא אינה חולשת על טריטוריות או על נתינים. אסרף היא "מלכת הניקיונות". על צידו השני של המסך נראית האמנית כרקדנית בטן, שלבושה הנוצץ והפתייני הומר גם כאן בצמר פלדה. אסרף מצולמת בגבה למצלמה ופניה לא נראים, כך שהיא משבשת את הפנטזיה הארוטית הגברית הכרוכה במסורת ריקודי הבטן.

אשת הפלדה, 2017

מיצב וידאו: הקרנה בשני ערוצים 01:36, שטיח כריות ניקוי

באדיבות האמנית

צילום הצבה



ריקי אלקיים

ريكي الكيام

ילידת 1982, נהריה; מתגוררת ועובדת בתל אביב

ריקי אלקיים יוצרת פסלים רכים ומשטחים דו-ממדיים מצמר ומשי בשילוב חומרים מעולם החי והצומח. בשנים האחרונות היא עוסקת בעיקר בטכניקות הליבוד והופכת סיבים רכים ופתוחים למארג אחיד וחזק. פרקטיקות העבודה שלה לקוחות מן המלאכות המסורתיות: עיבוד הצמר הגולמי, צביעה טבעית באמצעות צמחים, טוויה של חוטים ואריגה. הקשר שבין עולם החי והבר לאדם בכלל, ולגוף האישה בפרט, הוא במוקד יצירתה האמנותית.

הסדרה "שטיח אישה", מציגה דימויים של איברי רבייה נשיים המבוססים על צילומים מיקרוסקופיים של איברי הגוף. הדימויים – שחלה, רחם ורקמת שד – מוטמעים במארג צמר דחוס בטכניקה של ליבוד רטוב (מים חמים וסבון) המדמה קולאז'. הטמעת הדימוי במרכז השטיח מקנה לו נוכחות עוצמתית, כמעין סמל קדושה ופולחן של כוח נשי הממוקם בלב מקדש קדום. כנגד מסורת חזותית פאלית ארוכת שנים, מעמידה אלקיים אפשרות חומרית ונושאת חדשה – אמנות סיבים ואיברי רבייה נשיים.



שטיח רקמת שד, מתוך הסדרה "שטיח אישה", 2020
סיבי משי, ויסקוזה ופיגמנטים
קוטר: 101 (בקירוב)
באדיבות האמנית

שטיח שחלה, שטיח רחם

ושטיח שחלה (פריסה)

מתוך הסדרה "שטיח אישה", 2020
סיבי משי, ויסקוזה ופיגמנטים
108X102, 111X83, 114X98
העבודות באדיבות האמנית



ביאנקה אשל גרשוני بیانکا ایشیل جرشونی

ילידת סופיה, בולגריה; 1932-2020

ביאנקה אשל גרשוני היא טבור, עוגן, ציר מרכזי של התערוכה שכל העבודות נעות ממנו ואליו. עבודותיה של אשל גרשוני פוסעות תמיד על סף הבלתי אפשרי, חומרית ורעיונית. הן כורכות יחד זהב ופולסטיק, אבנים טובות ולכת ציפורניים ומשייטות בין היומיומי לעולמות של חזיונות ופנטזיה. היא נעה בין קצוות הרגש ובוראת בגוף עבודתה נשיות גדולה, משנה סדרי עולם. "ישו הוא ממין נקבה" כך כתבה.

שלושת הראשים הגרוטסקיים, שמוצגים כאן, הם חלק מקבוצת ראשים גדולה שיצרה אשל גרשוני בשנים 2008-2010. הם הוצגו לראשונה במוזיאון הרצליה לאמנות עכשווית, סמוך לזכייתה בפרס מפעל חיים (2009). על קצה ראשם מונח צב, מוטיב מרכזי בתכשיטיה ובפסליה. על אחת מעבודותיה חרטה בעבר את המילים: "ואלוהים ברא את הצבים הגדולים ונרדם". בדומה ללשון הנחרצת מאחד הראשים, הצב, יצור קדום ופלאי, רך וקשה, קרומי ומשוריין, הוא פנים וחוף גם יחד. עבור אשל גרשוני הוא נזר הבריאה, וכאן בתערוכה הוא הופך להתגלמות הרעיון של בטנת הנשגב.



צילום הצבה



ללא כותרת (ראש צהוב)

2009

דאס, צבעי אקריליק ושמן

33X17

באדיבות גלריה עינגא

ללא כותרת (ראש לבן)

2009

דאס, צבעי אקריליק ושמן

26X14

באדיבות עתר אשל

ללא כותרת (ראש ירוק)

2009

דאס, צבעי אקריליק ושמן

30X27

באדיבות גלריה עינגא

צילום הצבה

יעל בן שלום יאעيل بين شالوم

ילידת 1977, ירושלים; מתגוררת ועובדת בתל אביב

הרישום הייחודי של יעל בן שלום נוצר כתוצאה מחיכוך בין חומרים. היא מניחה שכבה של פחם סינטטי על מצע של דיקט או נייר, ועליו היא רושמת בפסטל ובגיר. החומרים המונחים על המצע בוקעים מתוך החלל שיוצר הפחם ולעיתים נבלעים בתוכו. הדימוי נקלט אצל הצופה ומשתנה כשהוא נע ומתבונן עליו בשינויי תאורה וזווית. כך שואפת בן שלום לערער על הסטטיות של הציור.

היצירה **תהומות** מורכבת מ-24 רישומים מופשטים של חללי מערות נטיפים. דימויי המערות לקוחים מתוך ספר שמתעד מערות נטיפים באזור מוראביה שבדרום צ'כיה. התהומות המעוגלים מושכים את המבט פנימה, אל בטן המערה, שנראית כמו חתך רוחב של איברי גוף פנימיים דמויי רחם. הם מחברים אותנו אל זמנים קדומים ואל תהליכים ארוכי טווח נסתרים מן העין. הצורה המעוגלת השבה וחוזרת על עצמה כמסגרת של התרחשות רישומית, מקנה גם היא לפעולתה של בן שלום ממד של "זמן גדול", אינסופי.



תהומות, 2020

פסטל וגיר על פחם סינטטי מודבק על עץ לבוד
24 יחידות, 40X40 כל אחת
באדיבות האמנית

שמואל גולדשטיין شموئيل جولدشطاين

יליד 1980, בית שמש; מתגורר ועובד בתל אביב

שמואל גולדשטיין עוסק בעבודותיו ברגעי מעבר ובמפגש בין ניגודים והפכים. הוא מתייחס ביצירותיו לספקטרום רחב של צבעים, צורות ומצבי ביניים ויוצר אובייקטים מעוצבים בקפידה שמאפשרים לו לבחון מחדש הגדרות שנתפסו כמחלטות בחברה השמרנית בה גדל.

הכותרת "מובקווין" נולדה מהכלאה בין שני מושגים: טבעת מוביוס, המייצרת המשכיות בין פנים וחוץ, כי יש לה שני צדדים אבל רק שטח פנים אחד; ודראג קווין – מצב של נזילות מגדרית. גולדשטיין יצר סדרה של שבע עבודות "מובקווין" שמתוכן מוצגות כאן שלוש ובכולן יש אלמנטים טבעתיים של עץ מכופף ששזורות בו קבוצות שיער, חלקן צבעוניות כמו פאות של דראג קווין. מלכת הדראג האיקונית רופול, שבהשראתה נוצרו העבודות, אמרה בתוכניתה המפורסמת "אנחנו נולדים עירומים – וכל השאר זה דראג". פסלי ה**מובקווין** של גולדשטיין מצריכים סידור, סירוק ועיצוב שיער ומזמנים פרימה של הגדרות רעיוניות, חומריות וצורניות. נוכחותם בוזקת על התערוכה נצנוץ זוהר של מופע דראג, אך בה בעת מחזירה אותנו אל הַבְּזוּת ואל אברי הגוף שבהיפרדותם נוצרת האימה.



מימין לשמאל:

מובקווין אומברה חום, מובקווין חום, תכלת, בלונד, מובקווין מבלונד לסגול, 2019

עץ מכופף ושיער משי

19X32X52 כל אחד

באדיבות האמן

צילום הצבה

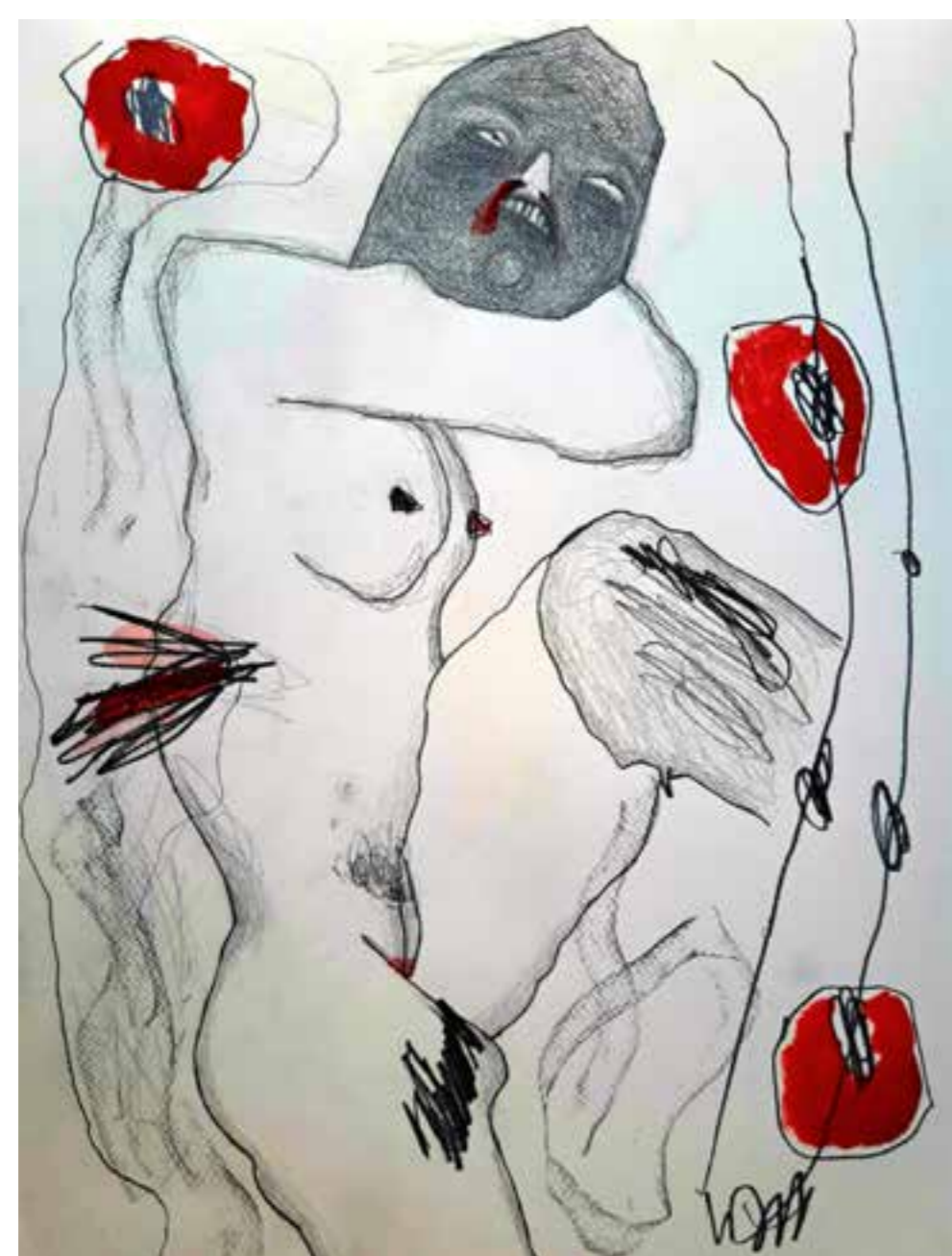
תמה גורן תاما جورين

ילידת 1978, רחובות; מתגוררת ועובדת בתל אביב

תמה גורן עוסקת בחומריות ובטקסטורות ועבודותיה ממזגות בין דימויים ישירים ונוקבים לבין החוויה הבסיסית החושנית שמעבירים החומרים. גורן היא אוטודידקטית ומכאן אולי נגזרת תחושת החופש שמקרינות העבודות. הקדחתנות היצירתית והאקספרסיביות שמאפיינת את יצירתה, חושפות עולם פנימי מסויט עם נגיעות של הומור שחור וגרוטסקיות.

בסדרת העבודות על נייר "גופות בשדה", המשלבת בין גרפיט לצבעי מים, מוצגים גופים וחלקי גוף במצבים חשופים ופעורים. גורן נמשכת אל השוליים נטולי ההסדרה ומציגה באמצעות תנועות אינטנסיביות על הדף דם, שדיים וחיות, במיזוג שמאחד חספוס וברוטליות עם חדוות יצירה.

סדרת עבודות הרקמה נוצרה בימי הקורונה והסגרים כשנמנע ממנה להגיע לסטודיו. את פעולת הרקמה למדה מאמה בגיל צעיר וחזרה אליה מכורח הנסיבות והשהייה בבית. מוטיבים של מין, טראומה, טאבו, שואה, היסטוריה, כאב וטבע, נוכחים ברקמות שלה בערבוביה קרנבלית שמיטיבה לשקף את האופן שבו נטרפה החוקיות בעולם.



גופות בשדה, 2021

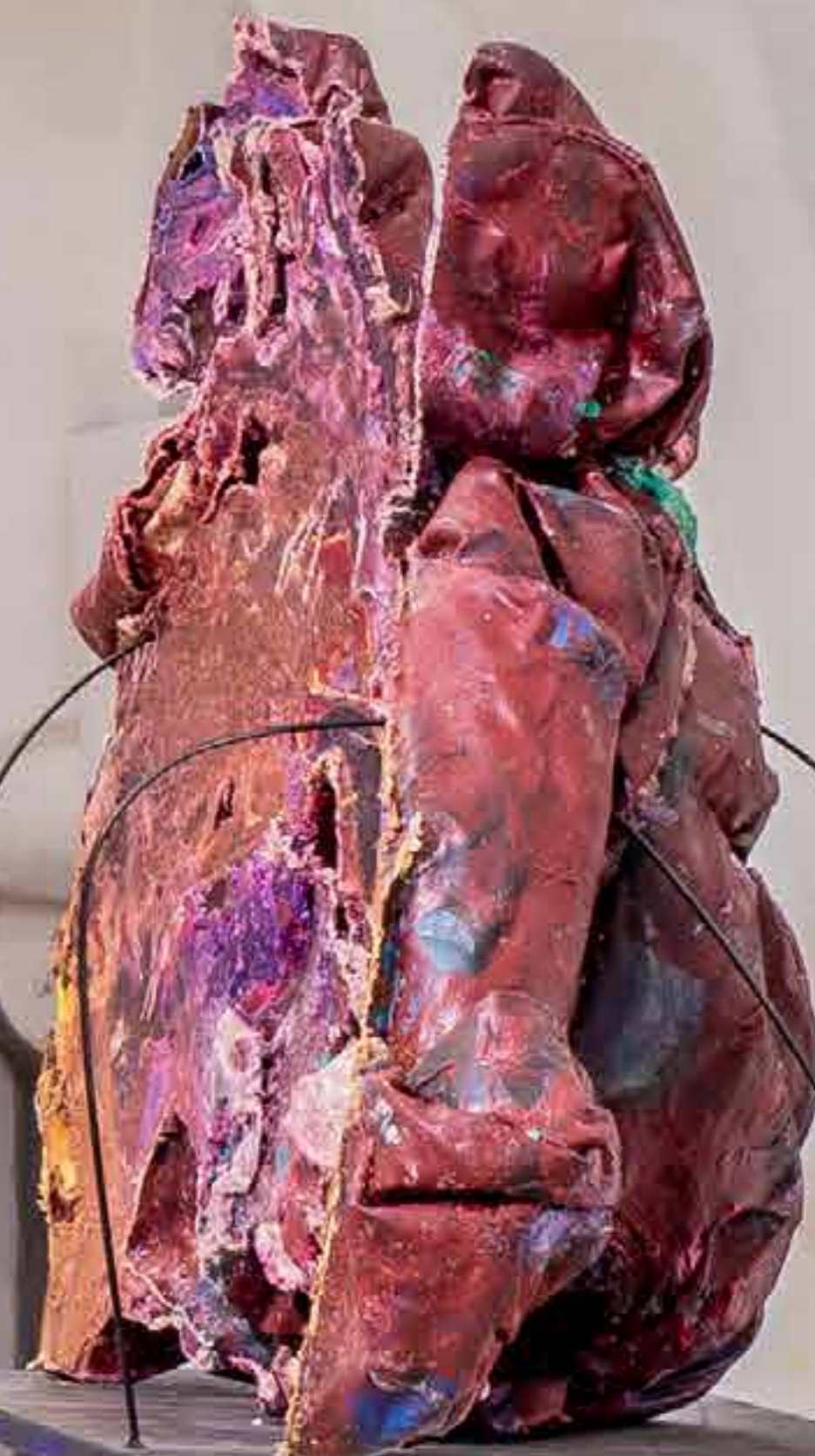
שתי עבודות גרפיט וצבעי מים על נייר, 60x40 כל אחת
שתי עבודות גרפיט על נייר, 49x34 כל אחת
באדיבות האמנית



אני לא אלך סחור, סחור, 2021
רקמה על בד פשתן, 29x42
באדיבות האמנית



סיפור בהמשכים, 2020
רקמה על בד פשתן, 34x54
באדיבות האמנית



תמר הירשפלד תאמר هيرشفيلد

ילידת 1984, ירושלים; מתגוררת ועובדת בתל אביב

תמר הירשפלד יוצרת באמצעות וידאו ומיצבים מורכבים ועתירי פרטים, סיפורים בדיוניים, גרוטסקיים ופרובוקטיביים המעוררים שיח על מיניות, זהות וטריטוריה. בגוף העבודות שיצרה לתערוכה "ארץ חדשה" במוזיאון תל אביב לאמנות (2019) יצאה הירשפלד למסע אחר עצמותיו של אביה המנוח, הארכיאולוג פרופסור יזהר הירשפלד. מאחר ואת עצמותיו של אביה לא ניתן היה לחלץ מקברו, הירשפלד יצרה שלד, המכונה "שלדון", שמייצג הן את דמותו של אביה והן את דמותו של ישו. בסרט "שלדון השלד ההומניסטי", הירשפלד מעירה את המת ומחלצת אותו מבטן האדמה, בדומה לעבודת הארכיאולוג שמקים לתחייה ממצאים קדומים. בינה לבין שלדון נרקם סיפור אהבה אירוטי שבמהלכו היא שוברת את הטאבו החברתי של גילוי עריות, מהפכת את התפקידים בסיפור הפייטה, בוחנת את גבולות המוסר ועושה אהבה עם עצמותיו של אביה. בגרסה זו, שנעשתה במיוחד לתערוכה, ערכה הירשפלד מחדש סצנות שמאירות את יחסיה עם אביה המת.



הפייטה, 2017-2022

סטיל מתוך וידאו, 01:28

באדיבות האמנית

טמיר חן

طمير حين

יליד 1993, באר שבע; מתגורר ועובד בתל אביב

פעולת ההפשטה בעבודתו של טמיר חן היא מקור לחיות מתמשכת. הוא פועל במדיומים שונים אך הציור וחומריו תמיד נוכחים בעבודותיו ועוברים באופן מילולי ביותר גלגולים שונים. ציורים, שעד לאותו רגע היו ניסיונות שלא צלחו, נקלפים מהמסגרות, מגולגלים והופכים בהמשך לפסלים עוצמתיים. בדי הציור מקופלים ונדחסים זה מעל זה, שכבה מעל שכבה, ויחד עם שעווה מעורבבת בפיגמנט, הם הופכים לגוף בעל נפח. הצבע הנוזלי והשעווה המומסת ממשיכים להשתנות עד להתגבשות ולהתקרשות הסופית של החומר למצב מוצק.

באמצעות פעולה של ביתור וניסור נחשף ה"בשר" של העבודה ונגלה לעיני כל. הפנים, הקרביים, הפכו לחוץ והדימוי נבנה מחדש מתוקף הפעולה האלימה שעבר החומר.



ללא כותרת, 2022

שמן על בד, חוטים כירורגיים, יציקת שעווה, צבעי שמן ומעמד ברזל, 32X170X80

באדיבות האמן

צילום הצבה

שחר יהלום شاحار يهالوم

ילידת 1980, קיבוץ עין דור; מתגוררת ועובדת בתל אביב

שחר יהלום עוסקת במפגשים בין חומרים ובשאלות הנוגעות לאסתטיקה של הרס, קריסה ופגימות. בעבודתה היא משתמשת בחומרים פשוטים ונגישים, אותם היא מפרקת, מרכיבה מחדש ובוחנת שילובים חדשים ביניהם. כפסלת וכרשמת השימוש בצבע משני ליצירתה והוא פועל יוצא של צבע החומר שבו היא משתמשת. צבעי עבודותיה הם בדרך כלל מונוכרומטיים – שחור ולבן.

בעבודה **דיוקן נושם** רשמה יהלום באמצעות ספריי שחור 12 דיוקנאות של עצמה ושל חבריה. הסדרה עוסקת ביחסים בין אישיים, משפחתיים וחברתיים. הבחירה לעבוד בסדרה כה אינטימית דווקא עם ספריי שחור, חומר תעשייתי שמזוהה עם גרפיטי ופעולה מהירה במרחב העירוני, משבשת את התפיסה הקלאסית של ציור הדיוקן ומחדירה אל חלל התערוכה אסתטיקה פראית של זליגות ופרימות, כאשר פני האחד מתערבלים בגוף האחר.



שתי נשים, 2019

מונוטיפיפ, שמן על נייר, 70x70
באדיבות האמנית וגלריה נגא לאמנות עכשווית
צילום: יובל חן



אישה וילד, 2021

שתי עבודות מונוטיפיפ, שמן על נייר, 100x70 כל אחת
באדיבות האמנית וגלריה נגא לאמנות עכשווית
צילומים: יובל חן

דיוקן נושם, 2017

ספריי תעשייתי על נייר, 12 יחידות, 70x50 כל אחת
באדיבות האמנית
צילום: יובל חן



ללא כותרת, 2006
הדפסה דיגיטלית על נייר ארכיוני, 67X67
באדיבות האמנית

תמר לדברג **تَمَار لَدَرْبَرَج**

ילידת 1955, תל אביב; מתגוררת ברמת השרון ועובדת בתל אביב

תצלומיה של תמר לדברג חושפים יכולת טכנית גבוהה ואיכות סטרילית מעיקה שעומדת בניגוד מוחלט לתוכן שאינו סטרילי כלל: תקריב ערווה, כפות רגליים מוכתמות ותחתונים המכסים על ראש – דימויים שמייצרים צרימה הקשורה בחוויית הקיום הנשית.

בתצלומי הנשים שלה יש אינטימיות וקרבה פיזית למצלמת, גם כשהיא מצלמת את עצמה. אך למרות הקרבה, לדברג אינה עוסקת בנשים קונקרטיות אלא ב"מצב נשי". הדיוקנאות נטולי הפנים חושפים נשים ממושטרות, מושתקות, נחנקות, מלוכלכות, מחופצנות. לצד זאת, משהו בנקודת מבטה של הצלמת מגחיק את המצבים האלה ובמובן מסויים הופך את הקערה על פיה. הקומפוזיציות שלה רוויות משחקיות והומור ומציעות אפשרות לעמוד בראש מורם, לחבוש תחתונים על הראש ולהיות אישה.



ללא כותרת, 2011
הדפסה על פרספקס, 43X44.7
באדיבות האמנית



ללא כותרת, 2008
הדפסה על פרספקס, 43X45
באדיבות האמנית

רוני לנדה
روني لندا

ילידת 1986, תל אביב; מתגוררת ועובדת בתל אביב

רוני לנדה מפסלת בהשראת ציורי טבע דומם, סוגת ציור שפרחה במאה ה-17 והתאפיינה בתיאורים של שולחנות עמוסי מזון ואגרטלי פרחים רוויי צבעוניות וטקסטורות, המוארים בצורה דרמטית. סוגה זו נתנה מענה להעדפותיו של מעמד בינוני מבוסס כלכלית שצמח כתוצאה מהקולוניאליזם והתעניין בציורי שמן על בד בנושאים חילוניים. בפסליה מעצימה לנדה היבטים של קמילה, ריקבון ומוות שנרמזו בציורים המסורתיים, תוך שהיא מייצרת חיבורים ישירים אל הגוף האנושי ואבריו. בכך היא מתקפת פן ביקורתי על תרבות צריכה, שפע ונהנתנות.

בסדרה "טבע דומם מאד" היא מייצרת תחושת אבסורד באמצעות מיזוגם של איברים פנימיים ודימויים אנטומיים עם ייצוגים אמנותיים. האסתטיקה הפתיינית של השפע והעושר מתפקדת כאקט חתרני ומתריס. היא מושכת את העין וכמו מלכודת דבש מאלצת אותנו להתמודד עם דחייה, רתיעה, חרדה וגועל.



ללא כותרת, מתוך הסדרה
"טבע דומם מאד", 2020
חימר פולימרי ופורצלן, 30X43X43
באדיבות האמנית וגלריה רוזנפלד
צילום: עמית שמש



ללא כותרת, מתוך הסדרה
"פוסט פרומיס", 2020
חימר פולימרי ורזין, 50X50 (בקירוב)
באדיבות האמנית וגלריה רוזנפלד
צילום: נעה קדמי

יעל מאירי ياعيل مثيري

ילידת 1982, רעננה; מתגוררת ועובדת בטבעון ובתל אביב

העבודות של יעל מאירי מאתגרות את החלוקה המגדרית הרווחת. אל מול הדיכוטומיה הבינארית בין שני מינים, המייצגת צורך עמוק בקטלוג ותיוג בעל השלכות מוסריות, מציבה מאירי אלטרנטיבה: נזילות, גבולות מטושטשים, חופש בחירה. אפשרות להיות גם וגם. מבלי להירתע מצרימות, מאירי מעניקה נראות לקהילה הקווירית המקומית, ועושה זאת במבט אינטימי, ישיר ונוקב ובה בעת שופע חמלה, חיבה והומור.

עיסוק זה בגבולות ובטשטושם בא לידי ביטוי בעבודות **אבנר ודורי**, שתיהן מתוך הפרויקט "בטון מסופח", שנעשה במסגרת תכנית שהות אמנים של "אתר-atar-أתר" במוזיאון יפו (2019). הן עשויות בטכניקה המשלבת תצלומים ויציקות בטון, המבוססות על תבניות סליקון וחול, ומתארות חוויה של שילוב גוף קווירי בתוך מרחב זר והיטמעותו במרחב זה כביטוי למצב הישרדותי. בפסל הגבס **במידה** נוצר מפגש של חומר וגוף, באופן שמייצר תחושה של תנועתיות בתוך הפסל. מאירי משיגה אפקט זה כתוצאה משימוש באדמה עם חרסית בתבנית מבוססת חימר. החיפוש של מאירי אחר התמהיל הנכון ביחס שבין גופים ממוגדרים לבין חומרים ומדיומים שונים מאפשר נזילות שמשליכה על עיסוקה בייצוג עצמי.



במידה, 2022

גבס, 74X70X5

באדיבות האמנית

צילום: דניאל חנוך



אבנר, 2019

דורי, 2019

שתי הדפסות פיגמנט ארכיוניות

60x40 כל אחת

באדיבות האמנית



דבי מרגלית דאבי مارגליט

ילידת 1961, וושינגטון; מתגוררת ועובדת בירושלים

"שיחות עם פיליפ" הוא שמה של סדרת ציורי שמן על בד בהם נראית דמות נשית, לרוב עירומה, המקיימת אינטראקציה נינוחה עם שלד אדם במרחב אינטימי של חדר שיש בו מיטה זוגית, חלון וכיסא. המפגש של הדמות הנשית עם השלד, שסממן גבריותו היחיד נרמז בשם העבודה, מערער על יחסי הכוח המוכרים מתולדות האמנות: "צייר גבר / מודל אישה". פיליפ, בהקשר הנוכחי יכול להיות דוגמן, מאהב או פסיכולוג, אבל יותר מכל הוא מטופל כטבע דומם. באמצעות מערך של כתמים, צבעים וצורות קושרת מרגלית בין השלד כמייצג של מוות לבין אינטימיות. כך המבעית הופך לאפשרי, למהנה, למענג.

שיחות עם פיליפ 3, 2020

שמן על בד, 200X145

באדיבות האמנית





אסי משולם اسي ميشولام

יליד 1975, חיפה; מתגורר ועובד בעמק חפר

אסי משולם מפגיש ביצירותיו בין הרוחני לחייתי ובורא דת חדשה שארכיאולוגיה ומקרא הם התשתית המחקרית שלה. הלב הפועם ביצירתו הוא הטקסט, כאשר הגוף משמש עבורו כמרחב פעולה אמנותי, אתי ותיאולוגי. הוא כותב טקסטים בעלי צביון דתי-פולחני ויוצר את העבודות בעקבותיהם. האותיות, הנושאות במיוחד בשפה העברית, מטען רוחני, מקנות ליצירותיו של משולם איכויות פגאניות, אליליות. בעבודות הפיסול, כמו גם בעבודות הדו-ממד שהוא יוצר, שחלקן מצוירות ישירות על הקיר, בולטת האסתטיקה של הזוועה: איברים כרותים, חלקי גופות או בעלי חיים מוכי חולי – דימויים שנועדו לעורר תחושות של דחייה וגועל, כאלגוריות סרקסטיות של פרוורסיה.

בעבודה **הקרתגנית**, שמוצגת בטבורה של התערוכה, עיבד משולם פסל נוי גנרי של דמות נשית קלאסית, מהסוג המיובא מסין, עליו הערים שכבות מחומרים שונים עד להתגבשותו של פסל אלילי גרוטסקי מטלטל. העיוות, ההקצנה, ההגזמה וההזרה – משבשים כל סדר מוכר ומחצינים את האזורים הבזויים של הקיום.

הקרתגנית, 2020

רדי מייד של פסל נוי, גבס, קלסימו, דאס, צבעי אקריליק ושמן

117X45X40

באדיבות האמן

צילום הצבה



אמיר נוה امير ناڤا

יליד 1974, באר שבע; מתגורר ועובד בתל אביב ובפריז

כאוס הוא מושג מפתח עבור אמיר נוה. הדמויות האנושיות בציוריו משוחררות מכבליו של מבנה אנטומי תקני, ומוטיבים אחרים המופיעים בעבודות מתנערים אף הם מציות לחוקי המציאות. הכאוס, כמו הדף הריק, מניע את נוה לפעולה ומאפשר לו לברוא משהו שלא היה קיים. נוה מתייחס למכלול עבודותיו כאל עלילה רצופה שמתהווה בזמן. כל עבודה, קטנה כגדולה, תורמת למכלול ומקיימת יחסי גומלין עם שאר העבודות.

העבודות המוצגות כאן עוסקות בכבלי הגוף הפיזי ובאפשרויות לפרוץ אותם ולערער עליהם. בפסלונים **אַחֲרֵי כָּאֵב גָּדוֹל יֵשׁ סֵדֵר בְּרִגְשׁוֹת וּאִפְשָׁר לַעֲוֹף גַּם כִּכָּה**, נוה נותן ביטוי לשאיפה לשחרר את התודעה ולאפשר לה לחרוג מגבולות החומר, אלא שהאפשרות לעוף, כמו בסיפורו של איקרוס, נידונה להישאר תלויה בחומר וביכולות התמרון איתו. בציור **גולם** מטמורפוזת אנטומית משנה את אפשרויות התנועה של האורגניזם ולכן משליכה גם על תפיסת המרחב והזמן.

אַחֲרֵי כָּאֵב גָּדוֹל

יֵשׁ סֵדֵר בְּרִגְשׁוֹת, 2017

שמן ועט על עץ, 58X29X9.5

אִפְשָׁר לַעֲוֹף גַּם כִּכָּה, 2020

שמן על פסלון עץ, 28X10X8

באדיבות האמן וגלריה שלוש

לאמנות עכשווית

צילומי הצבה



גולם, 2021

שמן וקולאז' על בד, 223X123

באדיבות האמן וגלריה שלוש

לאמנות עכשווית

צילום: יובל חן



תמר נסים تamar نيسيم

ילידת 1962, חיפה; מתגוררת ויוצרת בתל אביב

תמר נסים בוחרת בסביבת צילום ביתית או אנונימית כרקע לסצנות המדגישות יחס דואלי לגוף האישה. המצלמה מתקרבת לגוף וצופה בפעולה פונקציונלית שגורה שהוסטה לפעולה בוטה, קשה וכואבת. סצנות יומיומיות כמו אכילה, ניקיון, תפירה ועבודה במחשב, מוצגות כפעולה אובססיבית כפייתית, תוך שינוי בתפקידם השגרתי של חפצים מוכרים.

עבודות הווידאו של נסים משבשות את היחסים בין גוף לחפץ וחושפות את סודות היחסים הכפולים של משיכה ודחייה כלפי הגוף הנשי והחושניות הנשית, הכרוכים בשליטה, בבושה ובכאב. כך למשל, בעבודה **מלוזינה**, מתייחסת האמנית לאגדה לפיה אישה אהובה הופכת למנודה כאשר נחשף פלג גופה התחתון השייך ליצור ימי או לנחש. כסמל לדואליות נשית של טוב ורע, מלוזינה של נסים נועצת סיכות תפירה בכף ידה המונחת על בד פרחוני. כאשר תפירה של בד מוחלפת בתפירת הגוף החי, אנחנו עדות לאפשרות שרגע אינטימי שבו מתבצע טקס אובססיבי של ענישה עצמית יכול בה בעת אימה ויופי. גם בעבודה **אוריפיס**, המתעדת בתקריב פעולת לעיסה, בולט הניגוד האגרסיבי בין השפתיים החושניות לבין חלקי המחשב המתכתיים.



אוריפיס, 2006

סטיל מתוך וידאו, 02:37

באדיבות האמנית

צילום הצבה



מלוזינה, 2010

סטיל מתוך וידאו, 36:45

באדיבות האמנית

צילום הצבה

אמי ספרד אמי سفاراد

ילידת 1977, ירושלים; מתגוררת ועובדת בתל אביב

אמי ספרד חוקרת את הביטוי הציורי בתוך עולם וירטואלי תלת-ממדי. גוף עבודתה כולל אנימציות מוקרנות ועבודות המורכבות מהיתוך של ציור ורישום מסורתיים עם אנימציה דיגיטלית וטכנולוגיות של משחקי מחשב. המרחב הווירטואלי מאפשר לה לטפל בתכנים פוליטיים מקומיים ובסוגיות רגישות של זהות ומגדר ולמשוך את הצופה לאינטראקציה איתם.

בעבודה **אשת לוט** הדגש הוא על אימהותה של הדמות התנ"כית. היא מסיטה את מבטה לאחור בניגוד לצו האלוהי, בהיותה קשובה לצו ליבה האמהי המושך אותה אל בנותיה שנותרו מאחור. הקריסה וההתפרקות של הדמות הן תגובה סימבולית לזוועה שראו עיניה. ההקרנה בלופ מבטאת את חוסר היכולת למשטר את האינסטינקט האימהי.

בעבודת האנימציה **מראה** נראית דמותה המצוירת של האמנית כשהיא מגיבה בצעקה לחדירה של צמח פולשני המאיים לכסות אותה. הקרנת האנימציה על מראה מזמינה את הצופה להשתתף בחווייה שמאיימת להגדיר מחדש את גבולות הגוף.



מראה, 2020
הקרנת אנימציה (3X0:04) ומראה
73X44
באדיבות האמנית
צילום הצבה

אשת לוט, 2019
וידאו, 0:27
באדיבות האמנית
צילום הצבה



סימה קירשנר סימה קירשנר

ילידת 1951, פתח תקווה; מתגוררת ביהוד ועובדת בתל אביב

העיסוק הגרוטסקי בחוויות הגוף ובגבולותיו נוכח בעבודותיה של סימה קירשנר והוא נשען על חומרים אוטוביוגרפים. היא מגדירה עצמה כנשאית זכרון וחרדה מודחקים של טראומות העבר אותן היא נושאת בתוכה כבת לניצולי שואה. הזכרונות האילמים של הוריה כמו מושלכים על הבד ומסייעים לה לפרק ולהרכיב מחדש את הגוף, החלל והזמן. מוטיב מרכזי החוזר בעבודותיה הוא בעלי חיים – "יצירי נפש" הממוקמים בסמיכות לדמות האנושית. יצורים אלה מנהלים איתה יחסי קרבה וחמלה, ודרכם מעבדת האמנית את התחושות המציפות אותה. כך למשל, בעבודה **ניסיתי, לא מכירה דרך אחרת לחיות את חיי** נראית דמות של כלב כחול לצד חתול שחור הסמוכים על מיטתה של הדמות השוכבת.

העבודה **לפעמים לוקח לי זמן עד שהמסר מחלחל לתוכי** נוצרה בעקבות חוויה מטלטלת שעברה עם לידת נכדתה הפגה במהלך מבצע צוק איתן. בציור עולה תחושת מתח בין הגוף והרחם לבין המרחב המכני הקר המקיף אותן, ובתוך כך מסומנת החרדה הכפולה – זו שנובעת מפנים הגוף וזו שנובעת מהתנאים שמחוצה לו.



לפעמים לוקח לי זמן

עד שהמסר מחלחל לתוכי, 2020

אקריליק ושמן על בד, 80X52

באדיבות האמנית

צילום: יובל חן



ניסיתי, לא מכירה דרך אחרת

לחיות את חיי, 2020

אקריליק ושמן על בד, 80X50

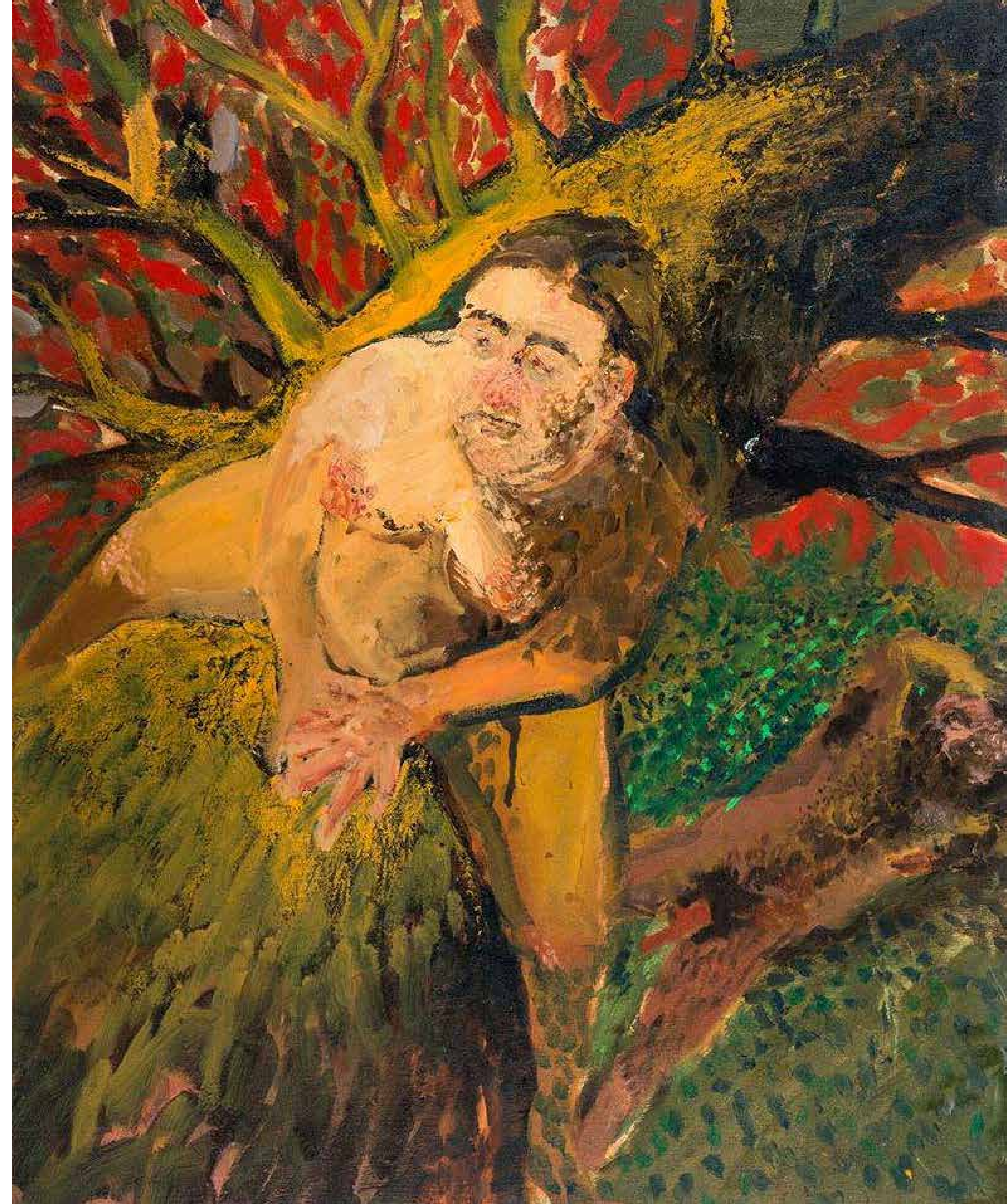
באדיבות האמנית

צילום: יובל חן

שני רועה شاني روعيه

ילידת 1996, ניו יורק; מתגוררת ויוצרת בלייפציג, גרמניה

בעבודות שמן דשנות צבע ומבע מתארת שני רועה דמויות אנושיות שיש ביניהן אינטימיות רוויית מיניות גולמית. הקומפוזיציות שלה דחוסות, בוטות ועמוסות, כמו הציבה מראה גדולה שמאלצת אותנו להתבונן באופן ישיר ונוקב על גופינו הלא מושלם ועל חלקים מעוררי דחייה בטבענו. רועה עובדת אקספרסיבית ואינטואיטיבית ללא עוגנים או נקודת התייחסות חזותית מחוץ לבד עצמו. עבודותיה נקשרות למסורת של ייצוג מעוות וגרוטסקי של האנושי בציור ובקומיקס, בדגש על האיכויות החזותיות החמקמקות של הדוחה, המגעיל והבזוי.



ללא כותרת, 2019
שמן על בד, 72X62
באדיבות האמנית
צילום: יובל חן

אישה על עץ, 2019
שמן על בד, 75X62
באדיבות האמנית
צילום: שחף הבר



טל שושן طال شوشان

ילידת 1969, חיפה; מתגוררת ועובדת בגבעתיים

האובייקטים של טל שושן, הספוגים בזכרונות של הגוף ונוזליו, עוברים תהליכי פירוק ובלייה קיצוניים. שושן עושה שימוש בפרטי לבוש וטקסטיל (מצעים, מגבות, שמיכות, כריות ושטיחים) שהיו שייכים לה ולקרובים לה, עוטפת אותם בנייר עיתון גס ובניירות משי רכים ותופרת את השכבות יחד בתפירה חופשית ואינטנסיבית. בשלב הבא האובייקטים נטבלים במים, מתייבשים ועוברים תהליכי שיוף וגירוד. הנייר מתפורר, הבדים נחלשים ורק התפרים ממשיכים לייצב את השרידים.

שלושת האובייקטים המוצגים כאן הם פרטים מתוך המיצב **קחי אותי מכאן** (מוזיאון פתח תקווה, 2021). האחד נדמה כיצור חי או רקמה אורגנית על סף ריקבון. השניים האחרים ניצבים כמו שרידים של ממלכה קדומה אחרי חורבן. שושן עושה שימוש בחומרים ממקור אורגני כמו בד ונייר שיש להם נוכחות תרבותית עמוקה וארוכת שנים בחיים האנושיים אך הם מאבדים את זהותם ומבשרים על אסון שהיה או כזה שעתיד לבוא.

פרטים מתוך המיצב **קחי אותי מכאן**, 2021
ניילון, נייר, עיתון, חוטי תפירה, סיכות תפירה
כתר: קוטר 50 (בקירוב), עצם: אורך: 150 (בקירוב)
באדיבות האמנית

צילום הצבה

ליאור שטיינר ليئور شطاينر

ילידת 1963, חיפה; מתגוררת ברמת השרון ועובדת בתל אביב

עבודותיה של ליאור שטיינר עוסקות בשינוי, בתזוזה ובתנועה. בציוריה לאורך השנים ניכר ניסיון לייצר רצף בין מרחבים חיצוניים לבין הגוף האנושי שנחוה כאתר פרוץ של קונפליקט שגבולותיו משתנים תדיר. עבודתה **ניתוב הרצונות** מתאפיינת בטשטוש גבולות בין גוף היצירה לגוף האמנית ובתחושת הסכנה שמתעוררת בהעדר גבולות. חומרי הסטודיו ומכשירי הציור הופכים לכידונים המופנים כלפי גופה של האמנית ומאיימים לפלוש אל תוכה. הדמות מתמסרת לתנועה במרחב הפוצע והמפרה גם יחד. בעבודה **גבול**, נראים פניה של האמנית מבעד לענף. התזזיתיות נוכחת בקווים, בצבעוניות ובקומפוזיציה ודמות האישה, ספק מסווה את עצמה, ספק מסמנת גבול אסור במעבר, נמצאת בעין הסערה.



גבול, 2022
שמן על בד, 80X160
באדיבות האמנית
צילום: יובל חן



ניתוב הרצונות, 2020
שמן על בד, 80X240
באדיבות האמנית
צילום: יובל חן

